

02. ØRSØ MØLLE

Arkiv reg. no.: 10.02.09

Dronninglund sogn, Dronninglund hrd.

Hjørring amt.

Vindmølle/ + ⚓

Matr. no.:

Synonym:

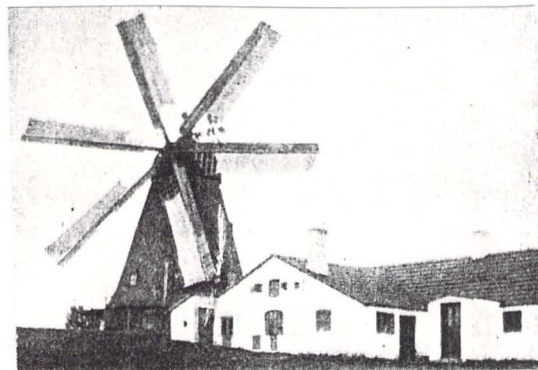
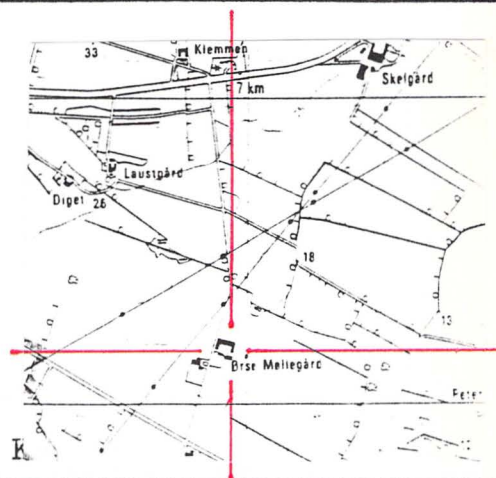


Foto:



Film/ neg. no.:

Fredning:
andet:

Alment iøvrigt:

+ ⚓

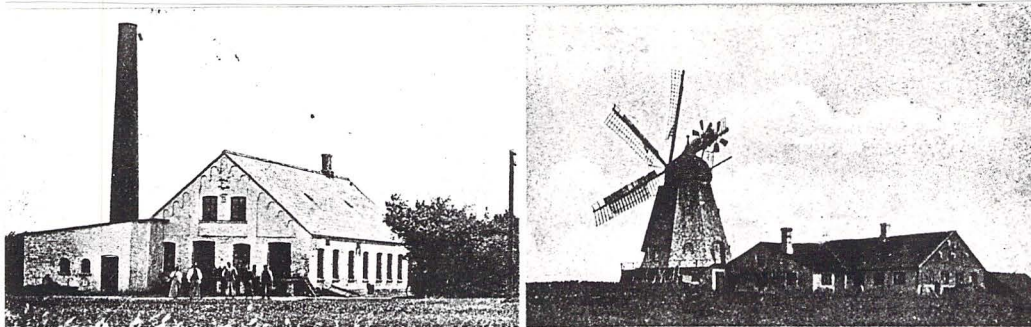
- Ørsø Mølle opførtes o. 1845 som afløser for den nedlagte Ørsø Kobbermølle, - se denne: 01. - 10.02.09
- 8-kantet undermølle opført i teglsten i en etage paa flad mark tæt ved møllegaardens udlænger.
- 8-kantet krop i træ til hatten, spaanklædt. Løgformet hat, spaanklædt.
- møllen var et særsyn, idet den var forsynet med 6 vingearme monteret paa støbejernshoved. Manden bag denne konstruktion var den lokale tusind-kunstner; Rasmus Olsen, lokalt aldrig kaldt andet end Rasmus Mølle!
- møllen var med selvkrøjer og sejlrigning. Vingefang ikke oplyst.
- i forbindelse med mølleriet indrettedes desuden snedkerværksted og smedie. O. 1900 anlagdes yderligere et savværk ved møllen, - og kraften til driften hentedes i møllen.
- en storm ind under Jul 1920 hærgede møllen saa voldsomt, at driften indstilledes. Faa aar efter blev den nedrevet.
- møllegaarden overgik til almindelig landbrugsejendom, og bærer stadig navnet: Ørsø Møllegaard (1990)

Nuv. ejer:
adresse:

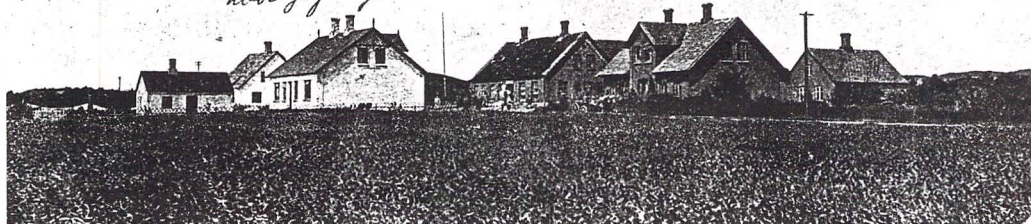
Registrant:

Bertil Larsen

dato: 04. Juli 1974/1990

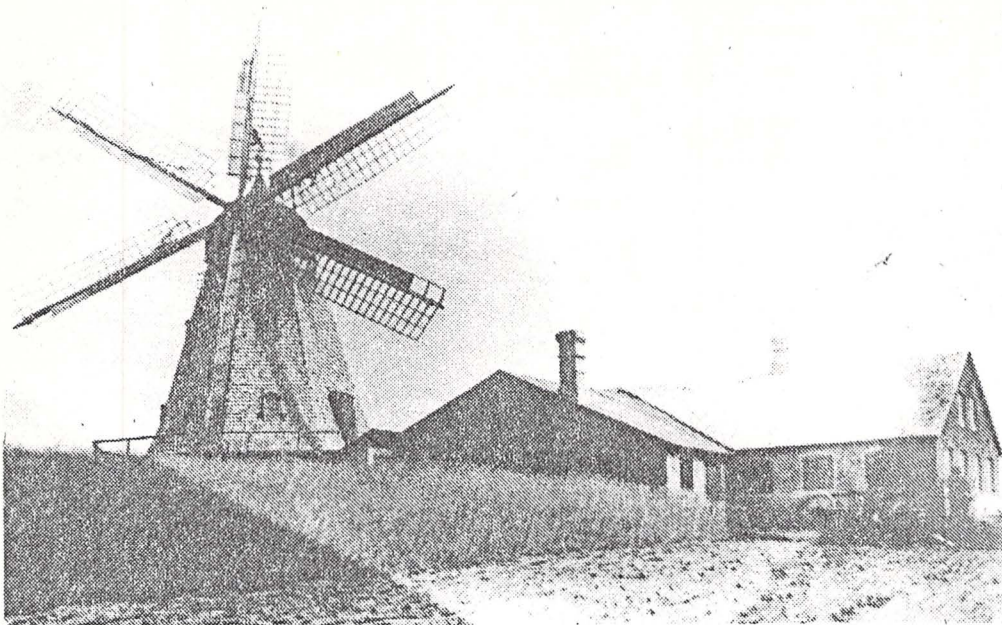


Partier fra Ørsø St. Her ses du Partier fra Ørsø,
genkender du dette, der er Husene
hvor jeg syr.



Kopi postkort; 0.1906

Bertil Larsen
DK - 8260 VIBY J.



Billedet af den seksvingede mølle er fra tiden omkring århundredskiftet. I fløjen nærmest møllen var der smedie, og i den anden fløj var der snedkerværksted. Siden kom der også et savværk til i forbindelse med møllen. Nu er møllen borte og der er indrettet privat beboelse i de gamle bygninger i Ørsø.

Seksvinget mølle, en seværdighed i Ørsø

24
7/1979

På en bakketop i Ørsø lå i forrige århundrede og i begyndelsen af dette en seksvinget mølle, der gennem mange år var et vartegn for egnen og i mange tilfælde retningsangivende for ikke stedkendte, som fik at vide, at det sted, de skulle besøge lå sådan og sådan i forhold til den seksvingede mølle.

Der har næppe i Vendsyssel været andre seksvingede møller af dette format. Den målte 20 m fra vingspids til vingspids.

Møllen var bygget af Rasmus Olsen, også kaldet Rasmus Mølle. Han var kendt som noget af en tusindkunstner. Man sagde om ham, at han kunne lave alt. Sammen med Lodberg, Flauenskjold, byggede han i Storskoven det store

tårn, der i 30 år hævdede sig over de høje bøgetræer på Knøsen, Vendsyssels højeste punkt. Tårnet blev fornyet i 1930 og blev i 1939 solgt til Geodætisk Institut, men blev kort efter krigens udbrud nedrevet.

Rasmus Olsen drev mølleri i den seksvingede, hvor han havde to store kværne, og folk kom langvejs fra for at få malet deres korn. Under første verdenskrig malede han korn for ejeren af Dronninglund Hovedgård.

I forbindelse med møllen var der både snedkerværksted og smedie, og Rasmus Mølle fremstillede talrige ting til brug i landbruget. Han lavede rensemaskiner og redskaber af forskellig art, bl. a. træriver og

solgte dem bl. a. på Hjallerup Marked.

Hans sønner arvede faderens evner, og en af dem, Niels Peter Rasmussen overtog møllen ved faderens død. Han indrettede et savværk i forbindelse med møllen. Da en svigersøn til Niels Peter Rasmussen, Jens Christiansen havde overtaget møllen, skete der under en julestorm så stor skade på den, at ejeren ikke mente, det kunne betale sig at få den repareret, hvorfor han lod den nedrive. Dermed forsvandt en seværdighed fra det østvendssyselske landskab, og det er ingen hemmelighed, at mange savnede det dekorative vartegn. Endnu taler folk, der passerer bakken, hvor møllen lå, om, at her lå den seksvingede mølle.

VENDSYSSEL TIDENDE
24. JULI 1979

Lavede fidus for at måle omdrejningsfarten

Fhv. smedemester Jens Frederiksen, Dybvad, har en lille tingest i messing, som har været brugt til at måle omdrejningshastigheden på en aksel på Storskovens Savværk i Ørsø.

Selv om måleinstrumenter til det formål er almindeligt tilbehør på mange maskiner i dag, var det ikke nogen selvfølge, at savværket i Ørsø allerede i 1909 var forsynet dermed. Omdrejningsmåleren var konstrueret og lavet af møllebygger P.C. Frederiksen, der drev savværket på det tidspunkt.

P.C. Frederiksen var ikke så lidt af en opfinder. Af profession var han møllebygger, og han konstruerede talrige møller i Vendsyssel. Det var antagelig, fordi han var vant til at tænke i snilde og konstruktive baner, at han gang på gang overraskede samtiden med nye apparater og opfindelser. Hans søn, Jens Frederiksen, siger, at han var idealist og nok var et kvart århundrede forud for sin tid. Derfor gjorde hans opfindelser ham heller ikke rig, tværtimod.

Jens Frederiksen fortæller, at rotationsmåleren blev anvendt til at måle omdrejningshastigheden på en aksel. Man brugte damptræk til savværket, og for P.C. Frederiksen var det vigtigt at kunne kontrollere remslip under arbejdet. Rotationsmåleren gjorde det



Omdrejningsmåleren fra 1909, som møllebygger P.C. Frederiksen opfandt og lavede til sin maskine på Storskovens Savværk, Ørsø. Materialet er messing.

muligt, at indstille og afbalancere disse forhold.

P.C. Frederiksen blev udlært møllebygger i 1880'erne, og fra 1898 drev han savværket i Storskoven. Jens Frederiksen for-

tæller, at faderen i 1911 konstruerede en vindmotor på kuglelejer. Tanken var ret enestående i betragtning af, at kuglelejer først blev massefremstillet fra 1908, og formentlig dårligt nok

var kendt på landet i Vendsyssel på det tidspunkt. P.C. Frederiksen havde altså blik for, hvad der var brugbart af de nymodens opfindelser, også andre gjorde. yt.

VENDSYSSEL TIDENDE

DEN 7 Dec 1982