

01. Ø R U M N Ø R R E M Ø L L E

Arkiv reg. no.: 10.02.12

Ørum sogn, Dronninglund herred,

Hjørring amt.

Vindmølle/+ $\frac{\times}{0}$

Matr. no.:

Synonym:

Foto:

Kort snit:

Film/ neg. no.:

Fredning:
andet:

Alment iøvrigt:

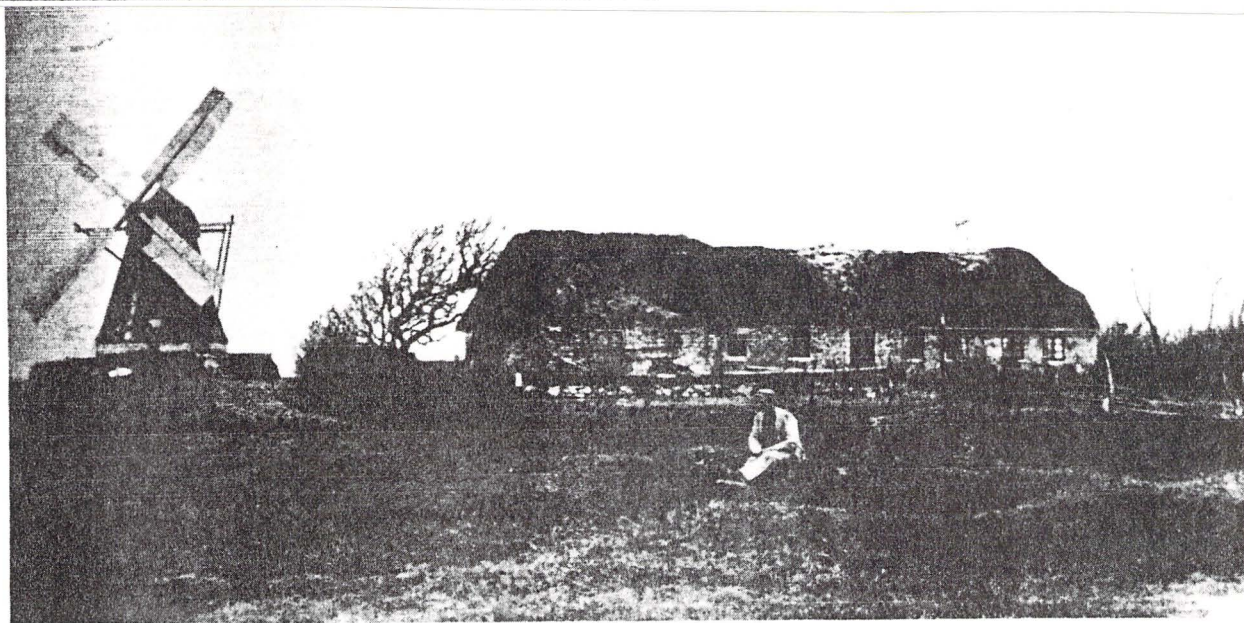
+ $\frac{\times}{0}$

- mølleriet indstillet og møllen nedrevet 1924/25

Nuv. ejer:
adresse:

Registrant: Bertil Larsen

dato: 08. August 1992



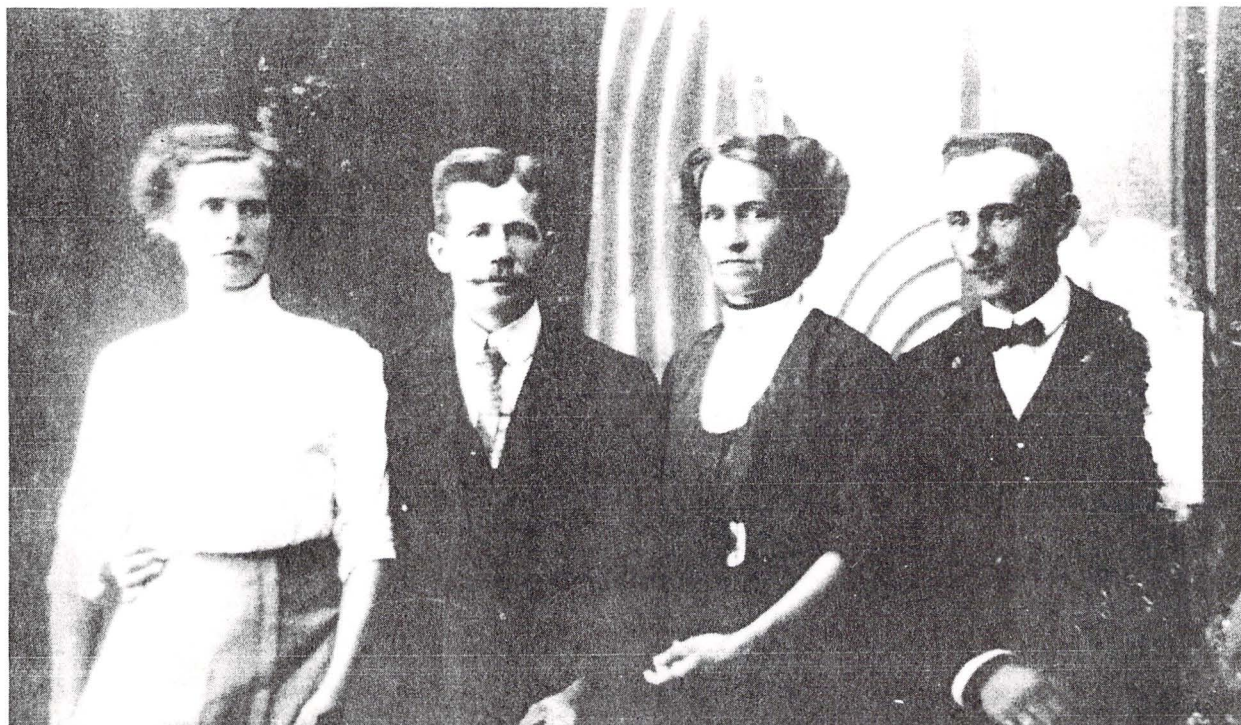
Christian Clausen og Ørum Nørremølle 1910-25

Lektor Knud Erik Sørensen, Sønderborg Amtsgymnasium, har lokal- og slægtshistorie som hobby. – Vi har fået lov at gengive nedenstående beretning om en af anerne, som var møller i det norrøjske, og som fortæller om en mølles sidste tid. En virksomhed, der som mangfoldige andre, måtte standse sin virksomhed p.g.a. det, som betegnes som udviklingen.

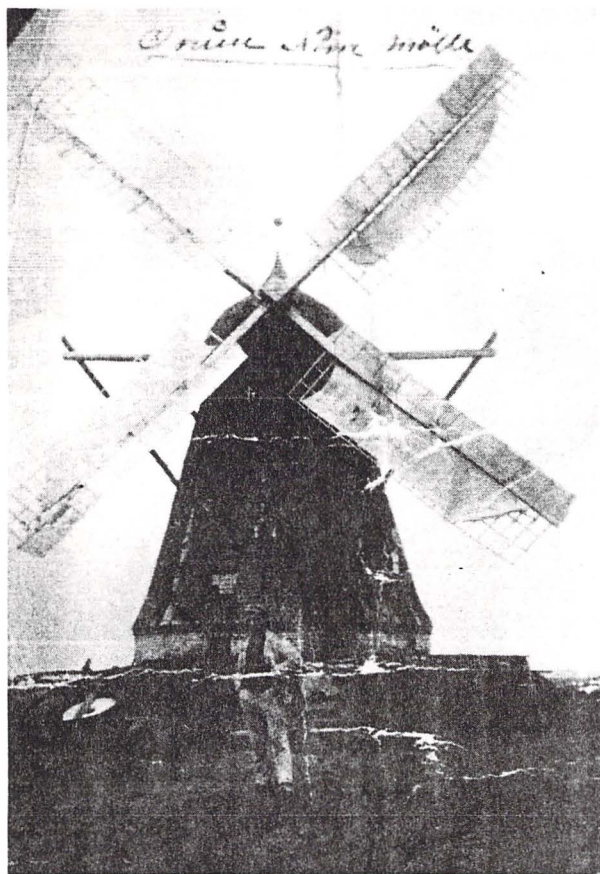
Ovenstående billede er et fotografi af min morfar, Christian Clausen, blandt meget andet i en meget ung alder mølle ejer og religiøst bevidst, således at han ikke var medlem af folkekirken.

Møllen var beliggende i Ørum i midt-Vendsyssel, men hvornår billedet helt nøjagtigt er fra, er svært at få klaring på. Ligeledes min morfars religiøse tilhørsforhold uden for folkekirken.

Det følgende er et forsøg på at få svar på disse spørgsmål, idet jeg vil prøve på at fastslå, hvornår min morfar havde tilknytning til møllen.



Jeg har ikke noget bryllupsbillede, men dette fotografi må stamme fra omkring dette tidspunkt. Det er Christian Clausen til højre og Anna Sofie Nielsen til venstre.



I kirkebogen for Ørum sogn er for året 1910 anført: »Borgerlig forenede 28.10.1910 i Sæby *Møllersvend Kristian Klausen* af Ørum Mølle og Sogn, født 6.8.1890 i Dronninglund Sogn, Søn af Husmand Kristen Klausen og Hustru Marie I. Jensen af Ørum Mølle og Sogn, og *Pigen Anna Sofie Nielsen* af Ørum By, født 14.1.1891 i Nørresundby Sogn.

Forlovere: Kristen Klausen, Møllejejer i Ørum
Kristen Nielsen, Murer, Ørum

Vidner: C. Nielsen og A. Mortensen.

Vielsen foretaget paa Raadhuset i Sæby af Herredsfoged Jacobæus. Bruden er medlem af Folkekirken. Brudgommen er udmeldt af Folkekirken. Forinden Ægteskabs Indgaaelse erklærede Brudfolkene at Børn i Ægteskabet skal opdrages i Folkekirkens Trosbekendelse«.

I de følgende år grundlagde Kristian Klausen og Anna Sofie Nielsen en børneflokk: 1911: Marie Kristine
1912 Helga Kathrine
1913 Karl Ejvind
1916 Knud Evald
1920 Kristejn

Dertil kommer Ruth, født i Klokkeholm 1926, og Lydia, som Kristian var blevet far til inden ægteskabet med Anna.

I forbindelse med børnefødslerne i Ørum oplyses det i kirkebogen, at barnet er blevet navngivet af forældrene eller faderen alene. Ligeledes oplyses det, at faderen er baptist.

Ved ægteskabets indgaaelse var Kristian Klausens stillingsbetegnelse »Møllersvend«. Men allerede ved det første barn, Marie Kristines fødsel er stillingsbetegnelsen ændret til »Møllebestyrer«. Ved Kristejns fødsel er så stillingsbetegnelsen igen ændret til »Møllejejer«.

Altså en pæn fremgang i familielivet og karrieren.

Inden for perioden havde Kristian Klausen iøvrigt også aftjent sin værnepligt, angiveligt efter nogle års udsættelse paa grund af arbejdet med møllen. Værnepligten blev aftjent i 2 år under 1. verdenskrig, men hvornår det helt præcist var, ved jeg ikke.

En forklaring paa skiftet fra »Møllebestyrer« til »Møllejejer« giver igen kirkebogen for Ørum sogn, idet der her bringes oplysning om Kristian Klausens fars død: »*Kristen Klausen*, død 16.11.1919 paa Dronninglund Sygehus, begravet 22.11.1919 paa Ørum Sogns Kirkegaard. Aftægtsmand af Ørum Mølle og Sogn. 79 Aar gammel. Født 23.3.1840 i Bolleskov i Dronninglund Sogn og Herred. Søn af Klavs Kristensen og Hustru Karen Marie Kristiansdatter. Gift med Marie Jensen af Ørum Mølle, deres sidste fælles bopæl. Begravelsen forrettet af Sognepræsten«.

I tingbogen for Ørum sogn findes indført et skøde udfærdiget 15.11.1919 og underskrevet i Dronninglund 15.11.1919 af Christen Clausen (»med ført Pen«) og Christian Clausen. Skødet omhandler Christian Clausens overtagelse af ejendommen og er altså underskrevet dagen for Christen Clausens død.

Skødet omfatter 6 matrikelnumre, hvoraf to udgør en samlet ejendom med bygninger og besætning.

Til brug for afgiftsberegning ansættes værdien af den faste ejendom til 10.000 kr. og løsøret til 4.000 kr., idet det bemærkes, at heri er indbefattet »den paa Ejendommen værende Mølle med staaende og løbende Redskaber og andet Tilbehør«.

Vurderingssummen til ejendomsskyld angives at være 8.200 kr.

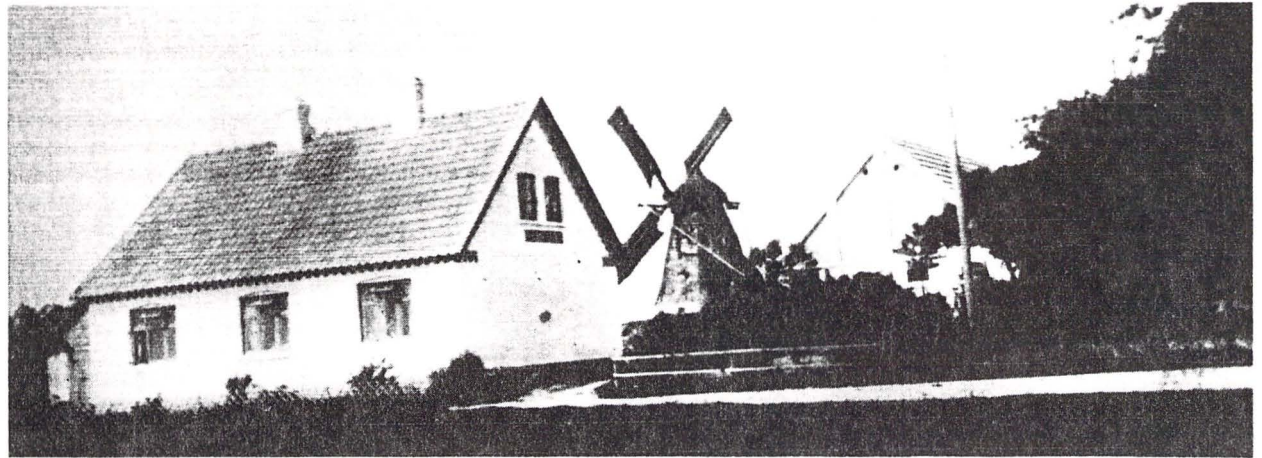
Som betingelse for overdragelse af ejendommen til Christian Clausen havde faderen fastsat en aftægtsordning for sin hustru, Marie Clausen. Denne aftægtskontrakt er indført i tingbogen under 12.12.1919.

Med pant i ejendommen fastsættes en række ydelser i punkter.

Punkt 1 lyder således: »Saalænge min Moder dermed finder sig tilfreds erholder hun hos mig i mit Hus og sammen med mig Familie hele sit Ophold og Underhold af Mad og Drikke, Lys og Varme, Vadsk og Renlighed, Klæder, Pleje og Pasning i Tilfælde af Sygdom og Alderdomssvaghed, alt paa fuld forsvarlig Maade og i Hvert Fald lige saa godt, som vi selv faar det. Endvidere erholder min Moder Husly hos mig paa Ejendommen i Stuehuset. Værdien af disse Ydelser ansættes til ikke at overstige 400 kr. aarlig«.

Der gives desuden betingelser for udbetaling af en éngangsydelse i stedet for ovennævnte, og panterettens indplacering.

Og i punkt 4: »Hvis min Moder afgaar ved Døden paa Ejendommen eller medens hun har Bopæl paa samme besørger og bekoster jeg hendes hæderlige og anstændige Begravelse efter Egnens Skik og Brug, hvis Værdi ansættes til ikke at overstige 100 kr.«.



Hvordan møllen er kommet i Christian Clausens besiddelse er jeg endnu ikke klar over. Det jeg har prøvet at følge har været Christian Clausens overtagelse, og som det nu skal vise sig, nedlæggelse af møllen.

Christian Clausen købte i 1914 jord til ejendommen, to matrikelnumre, hvoraf det ene var det største stykke til ejendommen, som det fremgår af hartkornsfastsættelsen. Ligeledes lod Christian Clausen et nyt stuehus bygge.

Christian Clausen fulgte i 1921 dette op med køb af endnu et jordstykke, men denne gang et stykke hørende under Hollensted. Helga Jensen, Christian Clausens datter, har oplyst, at ejendommens jordtiliggende nåede op på 15 tdr. land, spredt beliggende. Noget kunne tyde på, at der blev købt jord til møllen for at forøge udkommet eller måske skaffe et udkomme i stedet for mølledriften.

I al fald optræder der ikke nogen mølle ved Christian Clausens salg af ejendommen i 1925 – og Helga kan huske, at møllen blev revet ned i forbindelse med salget.

På skødet omtales Christian Clausen som møllebygger og i skødet nævnes som medfølgende ved salget andel i mejeri og slagteri, ligesom der nævnes en andel i ajletønde, noget som altså kunne tyde på, at udkommet ved ejendommen har været landbrugsdrift. Men undtaget fra handelen bliver eksplicit håndværksredskaber, som Christian Clausen ville bruge efter flytningen.

Værdien af overdraget fast ejendom fastsættes til 9.000 kr., løsoret til 7.800 kr. Vurderingssummen til ejendomsskyld 7.500 kr. Salgssummen var 16.800 kr.

Ved Christian Clausens salg af ejendommen var af-tægtsforpligtelsen ophørt, idet moderen var død året før.

Den nærmere baggrund for nedrivningen af møllen og salget af ejendommen kender jeg ikke, men måske var tiden ikke til rentabel drift af en sådan mølle. Tiden omkring og lige efter 1. verdenskrig blev mange møllers sidste tid.

En anden forklaring kunne også være, at Christian Clausen ville prøve sig frem på andre områder. Efter flytningen til Klokkeholm etablerede han i al fald en lillebilvognmandsforretning og køreskole.

